

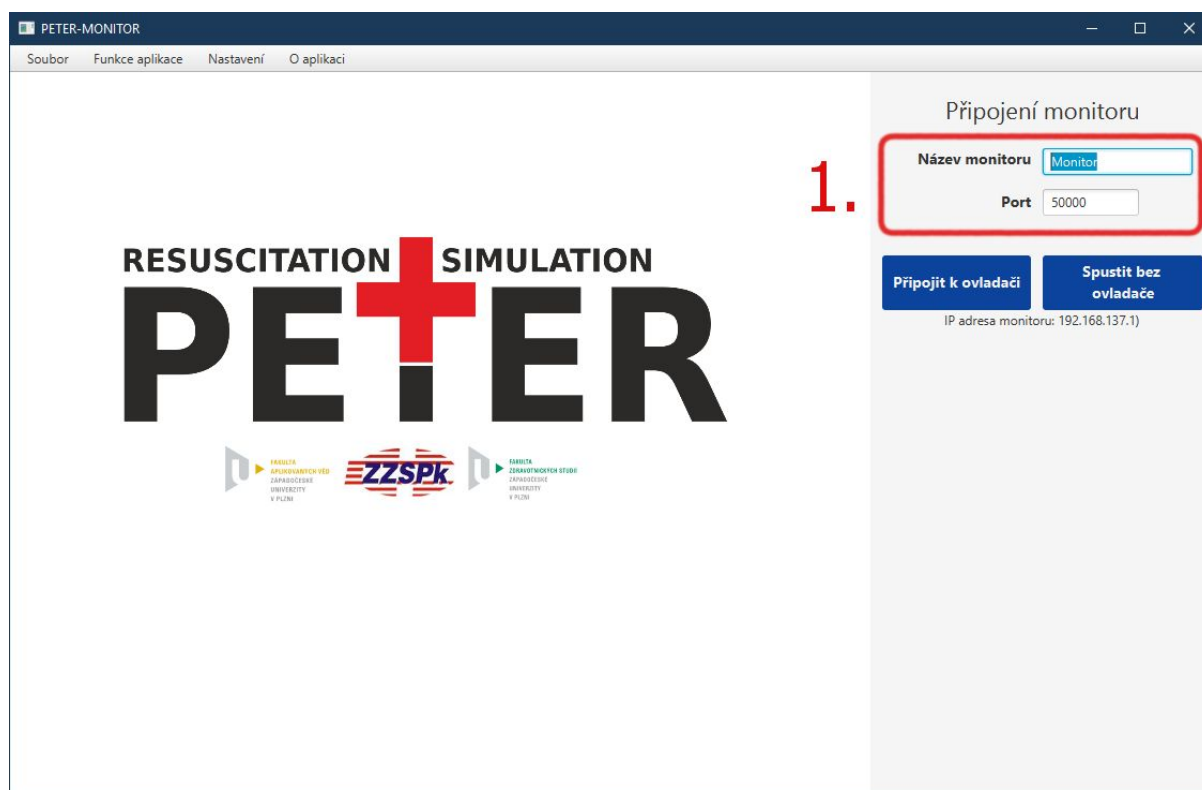
# Projekt PETER - manuál

Monitor simuleje reálně používaný defibrilátor, tudíž aplikace není určena pro laiky. Vyškolený personál by se měl v monitoru dobře orientovat.

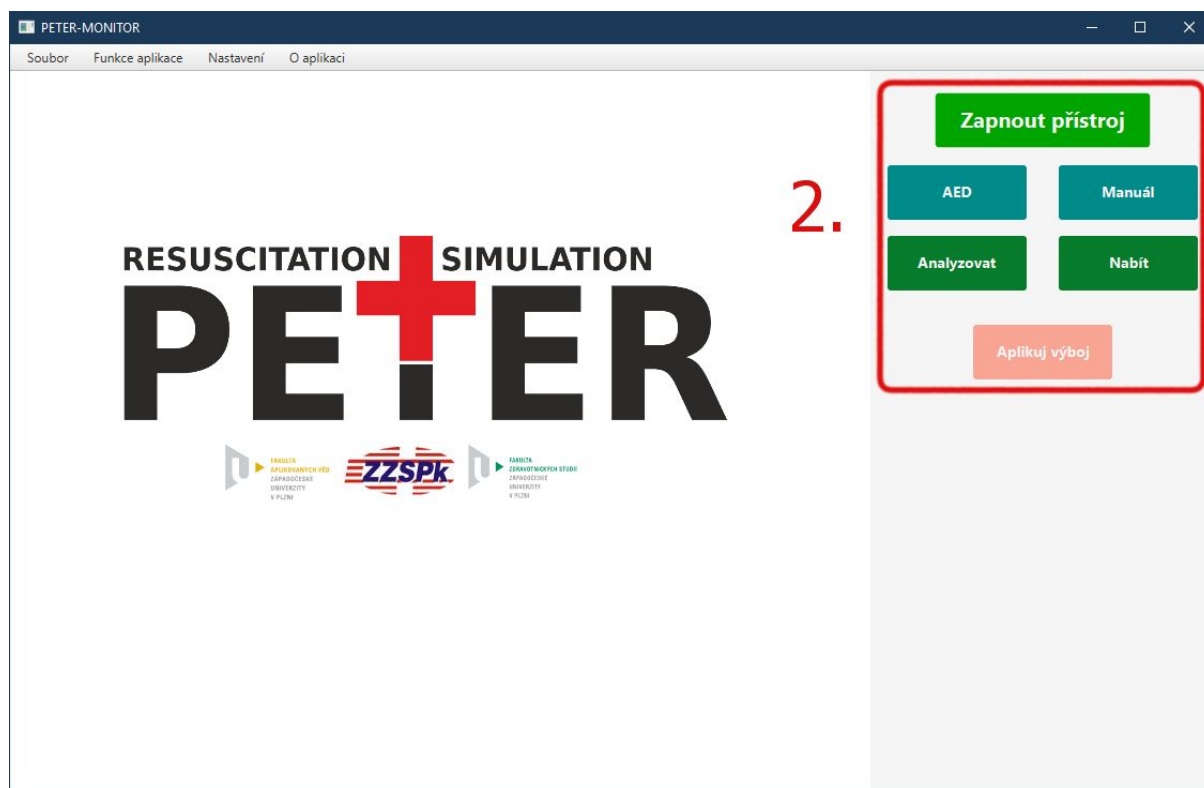
## Monitor životních funkcí

Po spuštění aplikace monitoru, je zapotřebí se spárovat s ovladačem pomocí kterého je možné nastavovat různé životní funkce pacienta.

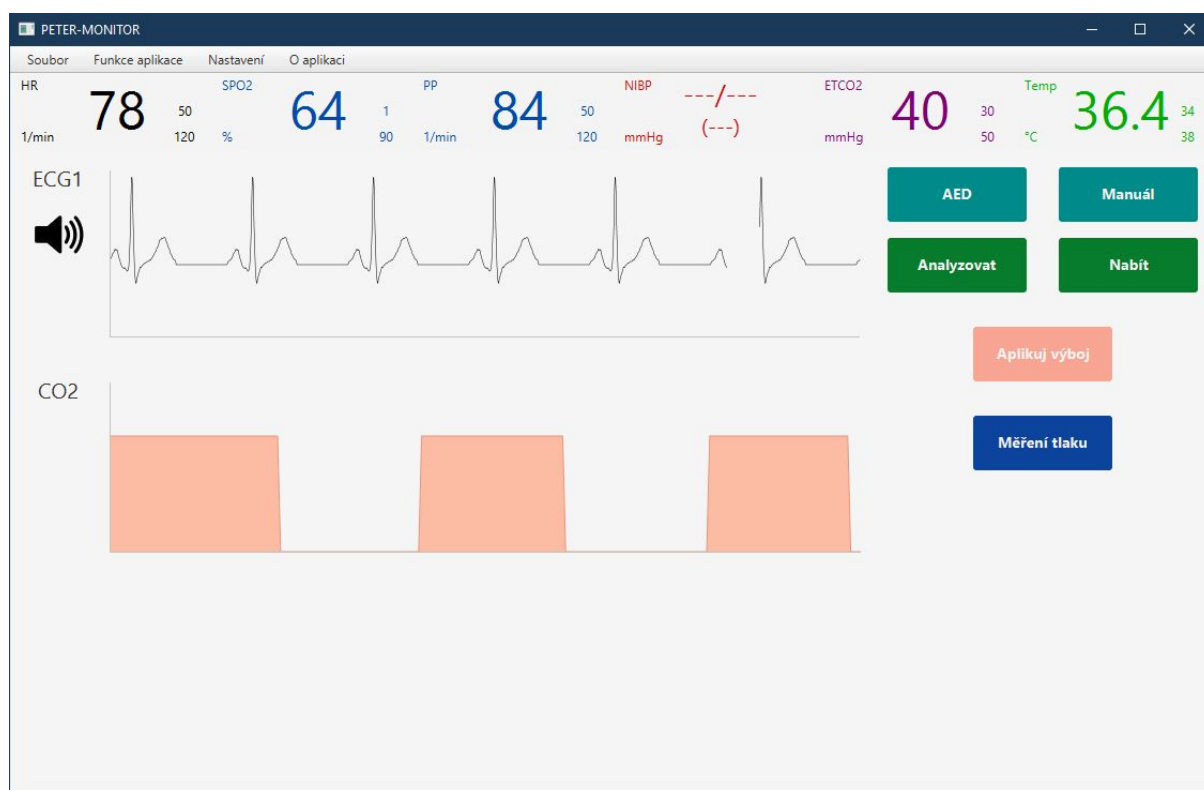
Na úvodní obrazovce se napravo nacházejí důležité informace a ovládací tlačítka pro připojení. Na začátku je nutné zvolit název monitoru a číslo portu, jak je zobrazeno v obdélníku 1. Číslo portu je možné volit z rozsahu XY. Po vyplnění se klikne na tlačítko “Připojit k ovladači”, následně aplikace čeká, až se k ní připojí i ovladač. Monit je možné spustit i bez ovladače, ale není možné nastavit data o pacientovi. Přes Funkce aplikace se dá později k ovladači připojit.



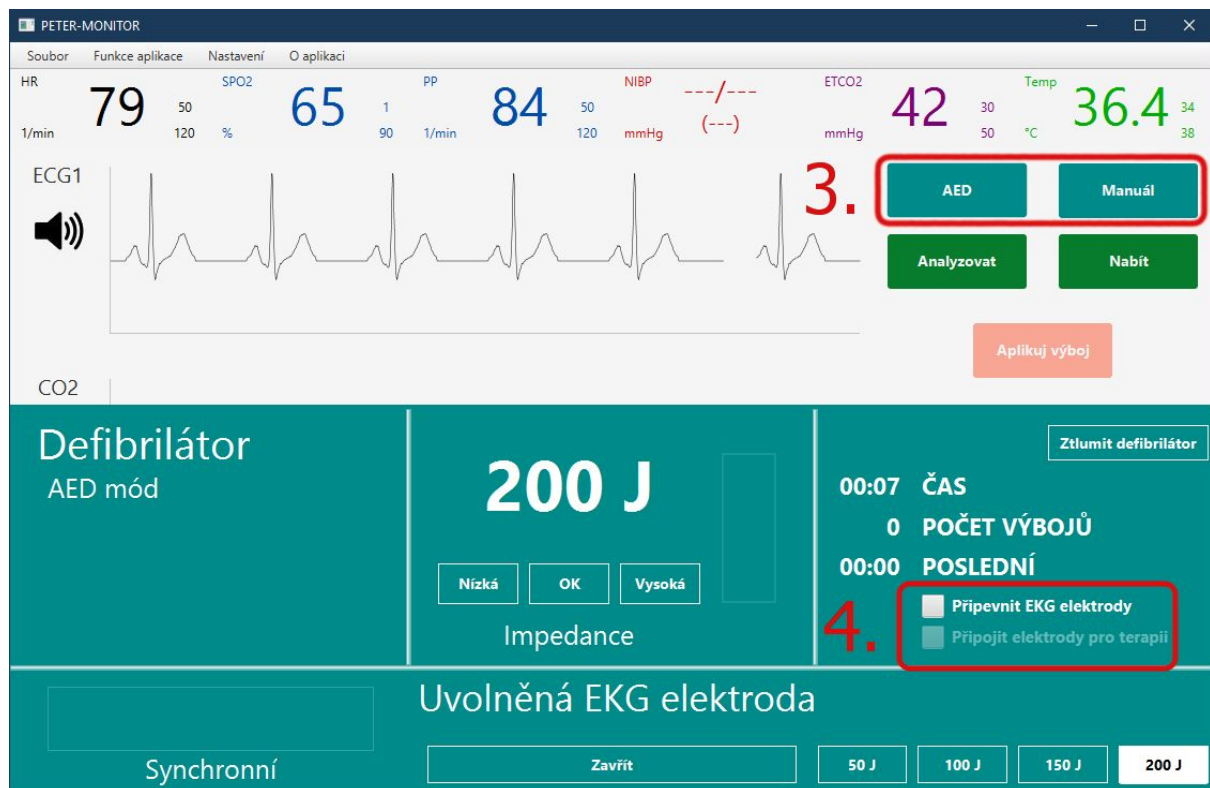
Po úspěšném spárování se objeví obrazovka, kde už se jedná o simulátor defibrilátoru, jaký se v praxi normálně používá. Opět se vpravo obrazovky, v obdélníku 2., nacházejí tlačítka pro ovládání monitoru, tedy jeho zapnutí. Přístroj je možné zapnout 2 režimy, a to buď pomocí “Zapnout přístroj” - přístroj se spustí v klasickém režimu, nebo pomocí tlačítka “AED” (*Automatizovaný Externí Defibrilátor*), přičemž monitor bude pracovat v režimu defibrilátoru.



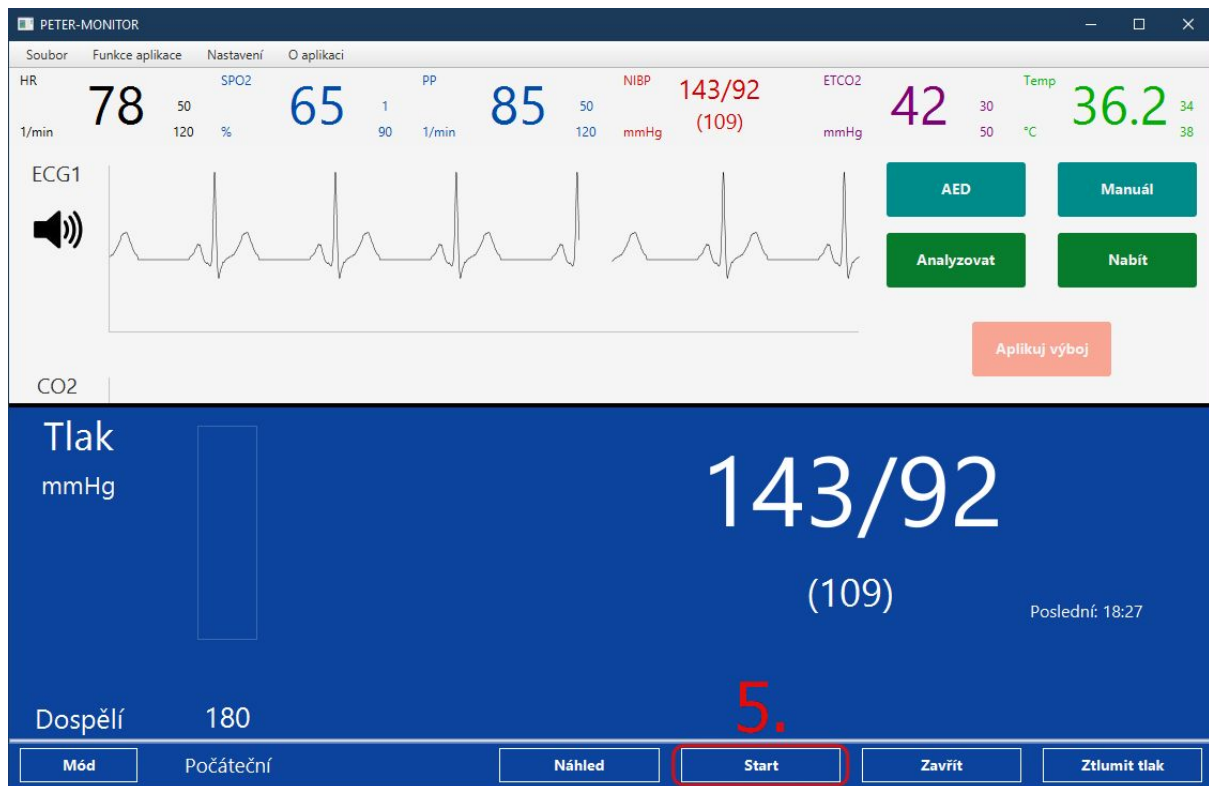
Na dalším obrázku je možné vidět monitor v plném chodu. Nahoře se nacházejí důležité životní funkce pacienta, jejich popis i aktuální hodnota.



Po stisku jednom z tlačítek v obdélníku 3. je možné se přepnout do režimu defibrilátoru - manuální či automatického. Ve spodní části - tyrkysovém poli - aplikace se zobrazí veškeré informace a ovládací prvky defibrilátoru. Aby bylo možné defibrilátor používat, je nutné připojit EKG elektrody zaškrtnutím políček v obdélníku 4. Dále defibrilátor hlásí, co je nutné provést v dalším kroku. Nacházíme-li se v AED bodu, následuje stisknutí tlačítka analyzovat. Pokud jsme v módu manuálním musíme defibrilátor nabít, následně je pak možné podat výboj.

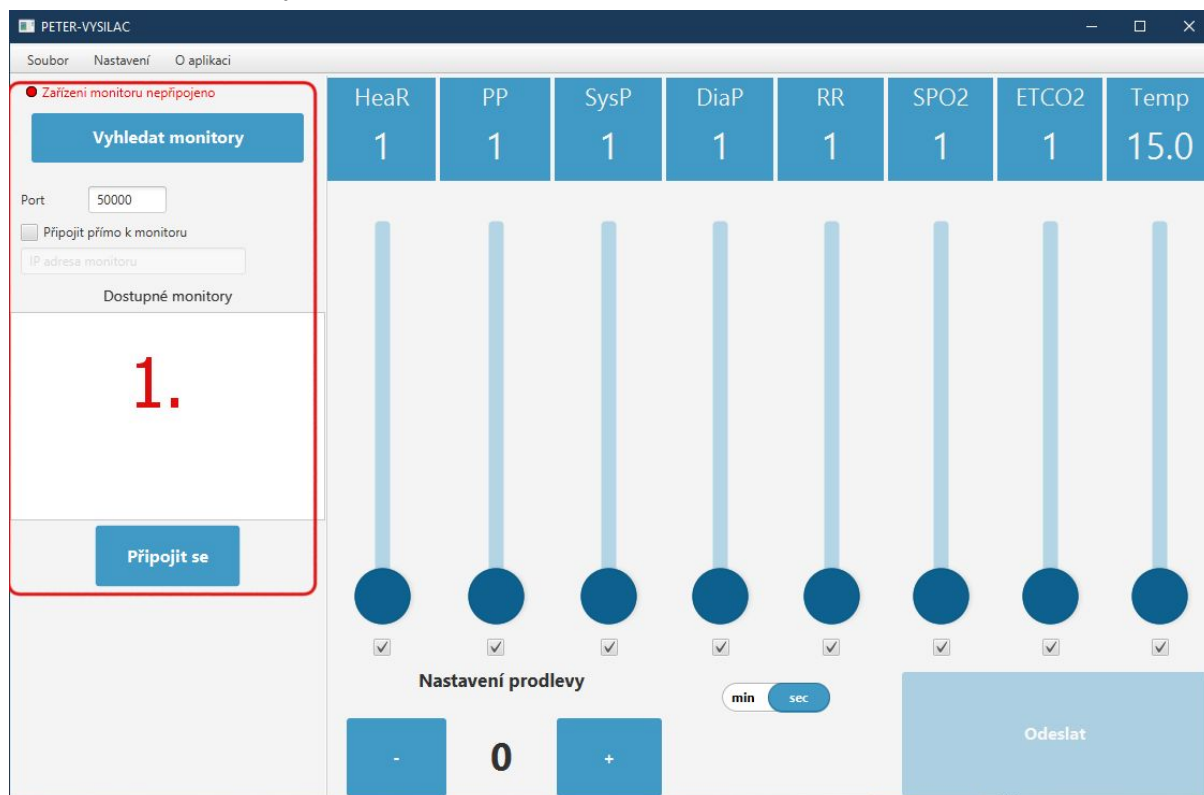


Z hlavní nabídky je také možné změřit tlak pacienta - tlačítko “Měření tlaku”. Ve spodní části obrazovky se otevře modré pole, kde ve obdélníku 5. se nachází tlačítko “Start”, které spustí měření tlaku. Pomocí zvolených a odeslaných hodnot z ovladače se zobrazí a vypočtou příslušné informace o tlaku pacienta, které se zobrazí i v horním panelu s hodnotami.

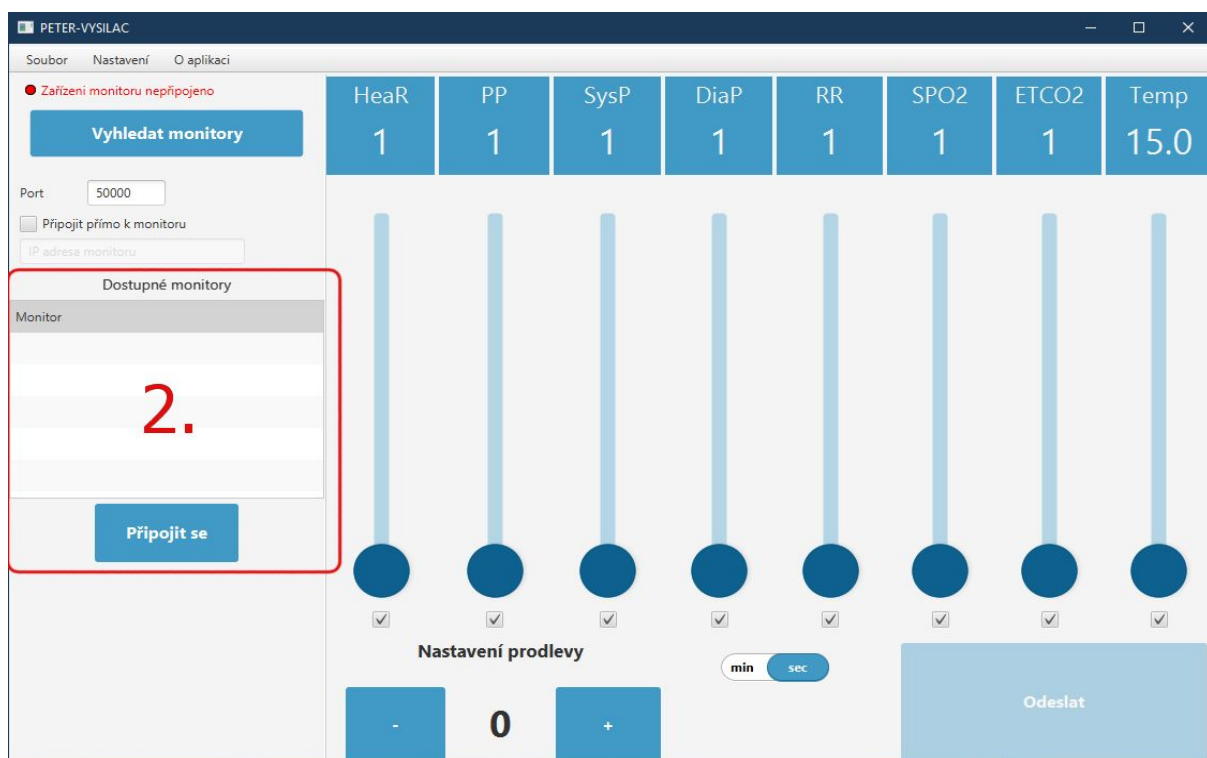


## Ovladač

Po spuštění aplikace ovladač je nutné ho připojit k dostupnému monitoru. Ovládací prvky pro připojení se nacházejí v obdélníku 1. Je možné se připojit dvěma způsoby - zvolit stejný port jako na monitoru a stisknout tlačítko "Vyhledat monitory", nebo zaškrtnout možnost "Připojit přímo k monitoru" a vyplnit IP adresu monitoru.



V případě vyhledání monitoru podle portu se následně zobrazí dostupné monitory v obdélníku 2., kde je možné si vybrat a připojit se pomocí tlačítka "Připojit se".



Po úspěšném spárování je možné pomocí posuvníků v obdélníku 3. nastavovat různé hodnoty pacienta. Následně se v obdélníku 4. nacházejí typy srdečních křivek, funkce defibrilátoru, či fronta jednotlivých dat, které mají být poslány monitoru s časovou prodlevou. Potom, co vybereme příslušné hodnoty je pomocí tlačítka “Odeslat” v obdélníku 5. odešleme.

Pozn. hodnoty, které změníme defibrilátoru v záložce “Defibrilátor” v obdélníku 4., se odesílají ihned. To však lze změnit, když v menu “Nastavení” zrušíme zaškrtnutí položky “Defibrilátor ihned”.

The screenshot displays the PETER-VYSILAC application interface. At the top, a status bar shows 'Zařízení monitoru připojeno' (Device connected) and an 'Odpojit' (Disconnect) button. Below this, a menu bar includes 'Monitor', 'Defibrilátor', and 'Fronta'. The 'Monitor' tab is active, showing a list of waveform types: Sinus rhythm, Sinus AMI ST Elevation, Ventricular fibrillation, 1 AV Block, 2 AV Block Type 1, 2 AV Block Type 2, and Asystolie. A red box labeled '4.' highlights this list. To the right, a table displays vital signs: HeaR (74), PP (84), SysP (143), DiaP (92), RR (14), SPO2 (64), ETCO2 (41), and Temp (36.6). Below the table, a row of eight vertical sliders is shown, each with a blue knob and a checkmark below it. A red box labeled '3.' highlights these sliders. At the bottom, a 'Nastavení prodlevy' (Delay setting) section includes a numeric input field set to '0', minus and plus buttons, and a toggle between 'min' and 'sec'. A red box labeled '5.' highlights the 'Odeslat' (Send) button.

HeaR	PP	SysP	DiaP	RR	SPO2	ETCO2	Temp
74	84	143	92	14	64	41	36.6

**4.**

**3.**

**5.**